

## Gemeinschaftsraum Erlenmatt Ost (GREO), Signalstrasse 25a, Basel Miet- und Nutzungskonditionen 2020

*Die im Folgenden beschriebene Handhabung zur Nutzung ist befristet. Der Gemeinschaftsraum soll zu einem baldigen Zeitpunkt nicht mehr von der Eigentümerin Stiftung Habitat, sondern von Bewohnenden (beispielsweise in einem Verein organisiert) selber verwaltet werden. Im Interesse aller Beteiligten und Nutzenden des Gemeinschaftsraumes wird längerfristig eine einfache und unkomplizierte Lösung für die Übergaben von Schlüsseln und Nutzungsbeträgen vor Ort angestrebt.*

### Für wen ist der Gemeinschaftsraum gedacht?

Der Gemeinschaftsraum steht **allen Bewohnenden von Erlenmatt Ost** zur Verfügung, in erster Linie für nichtkommerzielle Anlässe und für Veranstaltungen oder Projekte, die einen positiven Beitrag an das gemeinschaftliche Leben auf Erlenmatt Ost leisten.

Um die anfallenden Betriebs- und Unterhaltskosten des Gemeinschaftsraumes zu decken, wird ein Unkostenbeitrag in Form einer Miete verlangt. Je nach Art der Raumnutzung gelten die unten aufgeführten Tarife.

### Was kann der Gemeinschaftsraum?

Der Gemeinschaftsraum mit barrierefreiem Zugang befindet sich im Erdgeschoss der Signalstrasse 25a. Der Hauptbereich des Gemeinschaftsraumes (zirka 50 m<sup>2</sup>) und der offene Küchenbereich (zirka 20 m<sup>2</sup>) bieten mit Bestuhlung Platz für maximal 60 Personen und ohne Bestuhlung Platz für maximal 80 Personen. Ein überdachter Aussenbereich, eine Garderobe und zwei WCs (eines ist rollstuhlgängig) gehören zum Gemeinschaftsraum und können genutzt werden. Der Grundrissplan der Räume kann online auf [www.erlenmatt-ost.ch](http://www.erlenmatt-ost.ch) abgerufen werden. Die Ausstattung des Gemeinschaftsraumes ist weiter unten aufgelistet.

## Für was kann der Gemeinschaftsraum gemietet werden und was kostet es?

	Raumnutzung	Beispiele	Belegungszeit	Mietpreis	Tarife
Offene Anlässe	Für Anlässe von Bewohnenden und Gruppen, die Erlenmatt Ost einen Mehrwert bieten und frei zugänglich sind.	Mittagstische, Spiel- und Bastelnachmittage für Kinder, freie Workshops, Tauschbörsentage, offene Filmabende, Sitzungen der Genossenschaften, Mieterversammlungen, etc.	halber oder ganzer Tag	Tagespauschale CHF 30.-	
Geschlossene Anlässe	Für private Anlässe von Bewohnenden oder Aktivitäten von Vereinen und anderen Non-Profit-Organisationen.	Geburtstagsfeste, Kleingruppen-Kurse, Tagungen, Lesungen, Chorproben etc.	halber Tag ganzer Tag	CHF 80.- CHF 120.-	Tarif A
	Für kommerzielle Anlässe mit Eintritt	Tanzkurse, Produktvorstellungen, Coachings, etc.	halber Tag ganzer Tag	CHF 180.- CHF 320.-	Tarif B
Ein kostendeckender Betrieb des Gemeinschaftsraums wird angestrebt. Wenn dieser erreicht ist, können für regelmässig wiederkehrende Veranstaltungen Spezialtarife vereinbart werden.					

## Wie kann der Gemeinschaftsraum reserviert und gemietet werden?

Die Belegung des Gemeinschaftsraumes ist im Arealleitfaden auf [www.erlenmatt-ost.ch](http://www.erlenmatt-ost.ch) online einsehbar.

Der Gemeinschaftsraum kann bei der Liegenschaftsverwaltung der Stiftung Habitat auf Anmeldung reserviert werden. Bei Reservationen haben offene Veranstaltungen mit gemeinschaftlichem Fokus immer Vorrang vor geschlossenen Anlässen. Der Mietpreis wird bei der Reservationsbestätigung genannt und bei der Schlüsselabgabe bar einkassiert.

Kontakt für Reservationen und Schlüsselausgaben:

T 061 327 10 60, [info@stiftung-habitat.ch](mailto:info@stiftung-habitat.ch)

Der Schlüssel zum Gemeinschaftsraum wird von der Stiftung Habitat werktags und zu Bürozeiten (8:00–12:00 Uhr / 13:30–17:00 Uhr) gegen Unterschrift an der Rheingasse 31 in Basel ausgehändigt. Der Schlüssel kann bis spätestens am Folgewerktag nach der Benutzung zurückgebracht werden.

## Was ist bei der Benutzung des Gemeinschaftsraumes allgemein zu beachten?

Der Gemeinschaftsraum kann zu den im Voraus reservierten Zeiten benutzt werden. Wird der geplante Anlass im Gemeinschaftsraum öffentlich ausgeschrieben, freut sich die Stiftung Habitat über eine Kopie des Inserats oder den Link zur Website.

Es gilt die Hofordnung Erlenmatt Ost und dabei sind insbesondere die Nachtruhezeiten im Hof ab 22:00 Uhr zu beachten.

Der Raum wird sauber übernommen und muss auch so wieder verlassen werden. Damit können die nächsten Benutzenden den Raum sofort verwenden, ohne dass sie schon vor der Benutzung aufräumen, reinigen und Abfälle entsorgen müssen.

Nach Absprache und wenn keine nachfolgende Reservationen vorliegen, kann die Reinigung am darauffolgenden Vormittag erfolgen.

Falls die Reinigung nicht zufriedenstellend war (Rückmeldung Hauswartung oder Nachmietende) und eine Nachreinigung notwendig ist, wird eine Reinigungsgebühr von CHF 100.- erhoben. Um das möglichst abzuwenden, soll die Checkliste am Ende des Dokuments allen als Hilfestellung für die Benutzung und Reinigung des Gemeinschaftsraumes dienen.

## Was ist im Gemeinschaftsraum an Einrichtung und Ausstattung vorhanden?

- 12 Klappische (160 x 80cm) auf Rollwagen inkl. Schutzhülle. ACHTUNG: Ein Tisch wiegt 25kg – bitte nicht alleine anheben oder transportieren.
- 1 Alu-Stehtisch
- 60 stapelbare Stühle inkl. 1 Rollwagen für Stuhlstapel bis max. 15 Stühle
- Flipchart mit Filzstiften & Magneten
- Gästebuch Gemeinschaftsraum mit Kugelschreiber
- 2 „Bialetti“-Kaffeekocher (gross / klein)
- Wasserkocher
- 3 grosse Apéro-Platten
- Geschirr und Besteck für ca. 40 Personen (Messer, Gabeln, Suppenlöffel, Kaffee- & Espressolöffel, grosse und kleine flache Teller, Schalen, Kaffee- & Espressotassen mit Untertassen, Gläser für Wasser, Wein, Bier und Prosecco)
- 5 Karaffen
- Diverse Küchenutensilien (Dosen- & Flaschenöffner, Schneidebretter, Rüstmesser, Schere, Backpapier)
- 2 Aschenbecher
- Tabs für Geschirrspüler
- Reinigungsmaterial: Besen und Wischmopp mit Putzeimer, Schwamm, Lappen, Bürsteli, Seife
- Handbesen und Kehrschaufel
- Reinigungsmittel und Parkettpflege-Mittel
- Pro WC Papierhandtucheimer, kleiner Abfalleimer, WC-Bürste, WC-Papier, Handwaschseife und Papierhandtücher
- 1 Rolli für Lasten bis zu 200 kg
- 1 Fundgrube-Box (in der Garderobe)
- 1 Feuerlöscher

## Checkliste für den Gemeinschaftsraum

### Allgemein

- Im Gästebuch Gemeinschaftsraum Name und Telefon vermerken, auch wenn es sich nur um einen kurzen Aufenthalt und Nutzung gehandelt hat. In diesem Buch können auch Bemerkungen und Rückmeldungen eingetragen werden, falls die Reinigung ungenügend war, etwas nicht in Ordnung war oder kaputt gegangen ist.
- In den Innenräumen darf weder geraucht und noch übernachtet werden.

### Abfälle und Recyclingmaterialien

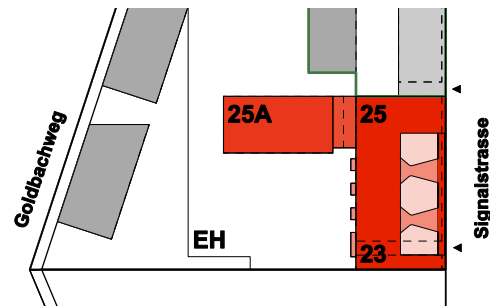
- Der Abfalleimer in der Küche ist mit einem Bebbi-Sack ausgestattet. Dieser muss am Ende der Raumnutzung wieder ersetzt werden.
- Nach Benutzung des Gemeinschaftsraumes sind sämtliche Abfälle, Recyclingmaterialien und Dekorationen zu entfernen.
- Für Recyclingmaterialien wie Glas oder Metall stehen an der Erlen-/Signalstrasse öffentliche Sammelbehälter.

### Reinigen und Aufräumen

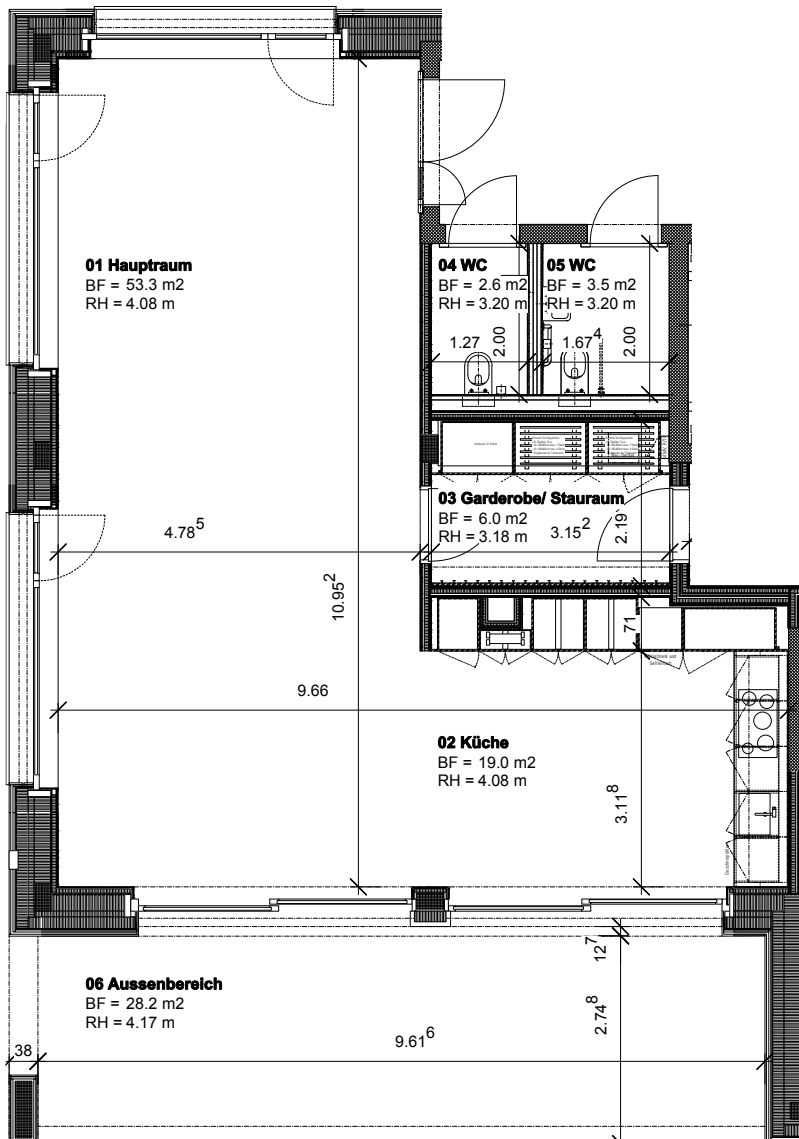
- Die Nutzenden des Gemeinschaftsraumes reinigen diesen nach Gebrauch selber. Dafür stehen Besen, Wischmopp, Putzeimer und Reinigungsmittel zur Verfügung.
- Weitere Reinigungsutensilien, wie Putzlappen, Abtrocknungstücher und Gummihandschuhe, müssen für die Reinigung selber mitgebracht werden. In regelmässigen Abständen wird von der Stiftung Habitat eine Grundreinigung durchgeführt.
- Das benutzte Geschirr spülen und wieder versorgen. Die letzte Spülmaschine muss jedoch nicht zwingend ausgeräumt werden, da diese oft erst angestellt wird, wenn man geht.
- Die Toiletten und Lavabos reinigen.
- Alle Oberflächen der Küche aufräumen und reinigen.
- Nach Benutzung des Kühlschranks und des Kochherds mit Backofen diese reinigen.
- Alle Lebensmittel und Getränke aus dem Kühlschrank entfernen (auch Haltbares und vermeintlich für andere Nützliches).
- Tische und Stühle sind sauber, ansonsten feucht wischen.
- Stühle wieder stapeln.
- Die Böden mit Besen sauber kehren. Je nach Verschmutzungsgrad die Böden feucht aufnehmen.
- Eigenes Geschirr, Abtrocknungstücher, Putzlappen und Ähnliches sind wieder mitzunehmen.
- Garderobe leeren.
- Nach Gebrauch alle Räume (auch WCs im Korridor) mit Schlüssel schliessen.

## Vermietungsplan

Liegenschaft: Signalstrasse 25A  
 Objektnummer: 8000  
 Objekt: Gemeinschaftsraum  
 Geschoss: Erdgeschoss



Lageplan 1:2000



### Legende

Vermietungsplan Massstab 1:100  
 Alle Masse sind ca. Masse  
 HNF = Hauptnutzfläche  
 AGF = Aussengeschossfläche  
 NNF = Nebennutzfläche  
 BF = Bodenfläche  
 RH = Raumhöhe

### Kenndaten Mietfläche

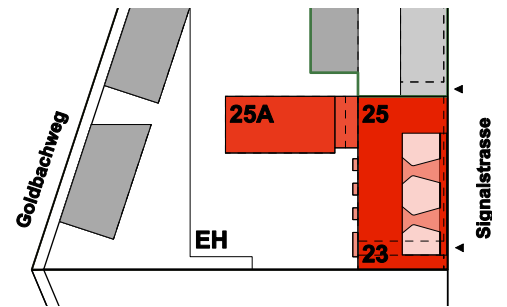
Mietfläche (HNF) 84.4 m<sup>2</sup>  
 Balkone, etc. (AGF) 28.2 m<sup>2</sup>

### Dazugehörige Flächen

Keller (NNF) - m<sup>2</sup>  
 Estrich (NNF) - m<sup>2</sup>

## Vermietungsplan

Liegenschaft: Signalstrasse 25A  
Objektnummer: 8000  
Objekt: Gemeinschaftsraum  
Geschoss: Erdgeschoss



Lageplan 1:2000

